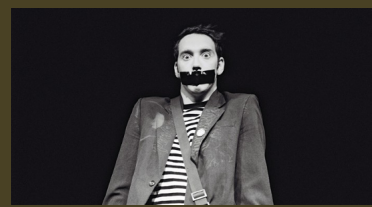


# VGW-plan The TAPE FACE Show



<b>Productie</b>	The TAPE FACE Show
<b>Gezelschap</b>	Tape Face
<b>Producent</b>	Van Baasbank & Vos
<b>TOT technisch producent</b>	Marijcke Voorsluijs
<b>Technicus gezelschap</b>	Ollie Downton

## Inleiding

Voor deze productie is door de technisch coördinator van de producent dit Veiligheids-, Gezondheids- en Welzijnsplan (VGW-plan) opgemaakt omdat de technische productie vrijwel helemaal aan Nederlandse zijde is verzorgd. Dit document is mede tot stand gekomen op grond van informatie gegeven door de technicus van het gezelschap.

De RI&E van het gezelschap, voor bouw/breek en voorstelling, is toegevoegd en maakt deel uit van dit document.

Ten aanzien van mogelijke risico's voor medewerkers van het gezelschap en het theater en voor het publiek, in verband met veiligheid, gezondheid en welzijn, zijn de volgende onderwerpen onderzocht.

## Verantwoordelijkheden

De verantwoordelijke persoon vanuit het gezelschap voor veiligheid, gezondheid en welzijn bij deze productie is de technicus. De eindverantwoordelijkheid t.a.v. de veiligheid van theatermedewerkers en publiek ligt bij het theater. De verantwoordelijkheid voor de uitwisseling van gegevens ligt bij de technisch coördinator. Gedurende deze tournee is er geen Nederlandse technicus van TOT aanwezig als aanspreekpunt voor theater en gezelschap tijdens opbouw, repetitie, voorstelling en afbouw.

## Decor

Zie hiervoor de PRI&E van het gezelschap.

## Kostuums

Bij het maken van de kostuums en rekvisieten is rekening gehouden met draagcomfort en hanteerbaarheid. De kostuums zijn 'alledaagse' kledingstukken.

## Licht

Ten behoeve van het lichtplan wordt een combinatie gemaakt van materiaal van het theater en door de producent ingehuurde apparatuur. Deze apparatuur wordt regelmatig gecontroleerd.

## Geluid

Er wordt gebruik gemaakt van materiaal van het theater, aangevuld met door het gezelschap meegebrachte apparatuur. Het geluidsvolume is bescheiden.

## Speciale effecten

In de voorstelling wordt gebruik gemaakt van stroboscoopeffecten, harde geluidseffecten en rook. Graag een waarschuwing in de foyer voor het publiek.

## Toneel

De ruimte rondom het toneel is tijdens de voorstelling donker. Kabels worden zoveel mogelijk gebundeld weggewerkt in de in het theater aanwezige goten of op de vloer afgeplakt. Waar nodig graag anti-struikelmatten. Het brandscherm wordt niet geblokkeerd en kan normaal gesloten worden. De techniek van het theater zal toezien op de veiligheid op en om het toneel in het algemeen (brandblusmiddelen, EHBO-middelen, nooduitgangen, vluchtwegen etc.).

## Publiek

Zie hiervoor de PRI&E van het gezelschap.

# VGW-plan The TAPE FACE Show



## Personeel

Het technisch personeel van het gezelschap en de producent is voldoende geschoold en gekwalificeerd. Behalve bij het stellen van licht wordt er niet op hoogte gewerkt. Voor het stellen van het licht wordt materiaal van het theater gebruikt.

## Werk- en rusttijden

De planning van de tournee is dusdanig opgezet dat de medewerkers voldoende rust krijgen, een en ander geheel volgens de Nederlandse arbeidstijdenwet.

RISK ASSESMENT – TAPE FACE SHOW – LOAD IN/FIT UP/ GET OUT – UK TOUR – SEPTEMBER 2019

**Implication –**

- 1 – Minor no first aid required
- 2 – first aid required
- 3 – up to 3 days incapacitation
- 4 – over 3 days incapacitation/permanent damage
- 5 – Multiple injury/fatality

**Implication –**

- 1 – Very unlikely
- 2 – unlikely
- 3 – likely
- 4 – very likely
- 5 - certain

This risk assessment assumes that all members of staff contracted are competent in basic safe working practice and methods. If there are any queries they should be addressed prior to any work starting.  
Any works that fall outside of the remit of this risk assessment should be Risk assessed prior to commencement.

**Any activity with a risk factor higher than 5 should be re assessed with new control measures.**

**Any activity with either a severity or likelihood of 5 should be reassessed with new control measures.**

Activity	Persons at risk	Hazard	Prelim risk factor	Control measures	Reduced risk factor	Further actions
Vehicular site access	Staff/members of the public	Moving vehicle collisions with either persons or objects	Severity -5 Likelihood -3 Risk Factor - 15	All moving vehicles to be marshalled and display Hazard lights. Vehicles to be operated by competent staff	Severity -4 Likelihood - 1 <b>Risk Factor - 4</b>	None required
Unloading set and equipment from vehicles	Staff/members of public	Personal injury (sprains and breaks)	Severity -4 Likelihood -4 Risk Factor - 16	Un-load to be co-ordinated by one voice. All current LOLA guidelines to be followed at all times. Use of lifting equipment where appropriate	Severity -2 Likelihood -2 <b>Risk Factor - 4</b>	Aim to pack cases to a maximum of 40KG
Working at height	Staff	Falls from height/objects falling from height	Severity - 5 Likelihood - 3 Risk Factor - 15	All staff working at height to be both competent and confident. All access equipment to be checked and meet current guidelines. All staff working below any person working at height to wear head protection	Severity - 3 Likelihood - 1 <b>Risk Factor - 3</b>	Time working at height to be reduced to the minimum. All tools should be secured to either person or equipment.

RISK ASSESMENT – TAPE FACE SHOW – LOAD IN/FIT UP/ GET OUT – UK TOUR – SEPTEMBER 2019

Working with electricity	Staff	Electric shock (could result in falls)	Severity - 5 Likelihood - 3 Risk Factor - 15	All staff working with electricity to be competent and follow current guidelines. All equipment to meet current H&S guidelines	Severity - 4 Likelihood - 1 <b>Risk Factor - 4</b>	
Placing of stage set	Staff	Slips, trips, falls and strains	Severity - 4 Likelihood - 4 Risk Factor – 16	All staff to follow LOLA guidelines and wear the required PPE. One clear voice to call the moving of any large items.	Severity - 2 Likelihood - 2 <b>Risk Factor - 4</b>	Make clear plans before starting the movement of any piece of stage set

RISK ASSESSMENT – TAPE FACE SHOW – UK TOUR – SEPTEMBER 2019

**Implication –**

- 1 – Minor no first aid required
- 2 – first aid required
- 3 – up to 3 days incapacitation
- 4 – over 3 days incapacitation/permanent damage
- 5 – Multiple injury/fatality

**Implication –**

- 1 – Very unlikely
- 2 – unlikely
- 3 – likely
- 4 – very likely
- 5 - certain

This risk assessment assumes that all members of staff contracted are competent in basic safe working practice and methods. If there are any queries they should be addressed prior to any work starting.  
Any works that fall outside of the remit of this risk assessment should be Risk assessed prior to commencement.

**Any activity with a risk factor higher than 5 should be re assessed with new control measures.**

**Any activity with either a severity or likelihood of 5 should be reassessed with new control measures.**

Activity	Persons at risk	Hazard	Prelim risk factor	Control measures	Reduced risk factor	Further actions
Audience entering the space	Members of the public	Slips/trips and falls	Severity -4 Likelihood -3 Risk Factor - 12	All walkways to be adequately lit. General lighting to be of a high enough level. Appropriate signage and/or ushers in place.	Severity -4 Likelihood - 1 <b>Risk Factor - 4</b>	
Use of flashing lights and loud sound effects	Staff/members of public	Damage to ears/adverse reaction to flashing lights	Severity -4 Likelihood -4 Risk Factor - 16	All audio to be kept to the recommended average guideline level. Appropriate signage to be displayed outside and inside the venue	Severity -2 Likelihood -2 <b>Risk Factor - 4</b>	Flashing effects to be kept to a minimum and strobe effects to be within safe limits.
Audience members entering the stage area during the show	Members of the public	Slips/trips and falls	Severity - 4 Likelihood - 4 Risk Factor - 16	Performer to carefully control where audience members can move. keep the stage clear of hazards.	Severity - 2 Likelihood - 1 <b>Risk Factor - 2</b>	

RISK ASSESSMENT – TAPE FACE SHOW – UK TOUR – SEPTEMBER 2019

Use of a "Tetherball" attached to helmet worn by performer	Members of the public/performer	Impact injuries	Severity - 3 Likelihood - 2 Risk Factor - 6	Performer will be well trained in controlling the ball. Tether will be checked pre show to ensure it is of good condition. Ball will be a tennis ball to minimise severity of impact.	Severity - 2 Likelihood - 1 <b>Risk Factor - 2</b>	
Performer standing on chair	Performer	Falls from height	Severity - 3 Likelihood - 2 Risk Factor - 6	Performer to be well trained and well-practised. Chair to be checked daily to ensure safety.	Severity – 3 Likelihood - 1 <b>Risk Factor - 3</b>	
"Kite" attached to pole flown over audience	Members of the public	Impact injuries	Severity - 3 Likelihood - 2 Risk Factor - 6	Kite to be made of soft materials with rounded edges. Kite to be flown a safe distance from audience at all times and performer to move the kite in a controlled manor.	Severity – 2 Likelihood - 1 <b>Risk Factor - 2</b>	