

# Technische fiche Little Tommy



Algemene gegevens	
<b>Productie</b>	Little Tommy
<b>Gezelschap</b>	Jonas Vermeulen en Boris van Severen
<b>Producent</b>	Global Performing Arts Group (GPAG)
<b>Titel voorstelling</b>	The Great Downhill Journey of Little Tommy
<b>Voorstellingslengte</b>	60mn zonder pauze
<b>Aantal technici</b>	2
<b>Aantal artiesten</b>	5
<b>Aantal overig</b>	0

Contacten	
<b>TOT tech. producent</b>	Seb Jongejans, TOT B.V.
<b>Telefoonnummer</b>	+31-(0)6-21253790
<b>E-mail</b>	seb@totheater.nl
<b>TOT technicus</b>	n.v.t.
<b>Techn. gezelschap</b>	Jonas Castelijns
<b>2e technicus gezelschap</b>	Tom de Roy

Planning	
<b>Aankomst techniek</b>	11u30
<b>Aankomst artiesten</b>	17u00
<b>Duur afbreken</b>	1u00
<b>Personeel theater</b>	Graag 2 technici (1licht/1 geluid)

Toneel	
<b>Speelvlak</b>	minimaal 8*10
<b>Orkestbak</b>	Niet nodig
<b>Afstopping</b>	Zijzwart, geen poten. Naast de video- en tekenschermen (die boven elkaar hangen) komen poten tot tegen of achter het zijzwart. Boven de schermen komt een fries. Zwarte fond op Minimum 2m achter de schermen.
<b>Decor</b>	Van het theater: 3x podiumelement 2x1m, 40cm hoog, zwart afgerokt (enkel voorkant) Van het gezelschap: een videoscherm (zwart 4x0.8m) en een tekenschermbank (Plexi op houten kader 4x1m) mee. Deze hangen onder elkaar aan dezelfde ophangpunten. (Samen 30Kg). Het gezelschap neemt 4 gecertificeerde verstelbare steels mee.
<b>Changementen</b>	n.v.t.
<b>Balletvloer</b>	indien geen zwarte houten vloer, graag een zwarte balletvloer
<b>Vleugel/piano</b>	n.v.t.
<b>Vuur/rook</b>	n.v.t.

Licht	
<b>Lichttechnicus</b>	Van het gezelschap
<b>Lichttafel</b>	Van het gezelschap
<b>Licht</b>	Alle licht van het theater. Zie lichtplan. Ideaal zouden we de volgende materialen willen gebruiken: 14x PAR CP62 (Medium) + 4x L200, 4x L113, 4x L124 12X PAR CP61 (Narrow) + 4x L200 7x PAR CP60 (Very Narrow) 2x Profiel met messen 4x vloerstatief 1x Statief 1.2m 1x Statief 1.8m
<b>Dimmers</b>	Van het theater
<b>Vloerstatieven</b>	Van het theater

<b>Filters</b>	Van het theater
----------------	-----------------

Geluid	
<b>Live muziek</b>	Yes
<b>FOH technicus</b>	Van het gezelschap
<b>Speakers</b>	Van het theater
<b>Geluidstafel</b>	Van het theater
<b>Microfoons</b>	Alle microfoons nemen we zelf mee, statieven en DI's niet. Van het theater 10x klein statief 6x groot statief 6x DI
<b>Geluid overig</b>	Kabels en looms: We nemen geen kabels mee. Graag bij drums een kleine multi, en vooraan op het podium, telkens 12 kanalen
<b>Geluid theater</b>	<ul style="list-style-type: none"> <li>•Mengtafel: Bij voorkeur digitaal, minimaal 24 inputs, 8 aux waarvan 6 pre-fader. Graag per mail even speciëren welke type en welke software-update.</li> <li>•Outboard: Bij een analoge tafel graag 6 compressors te voorzien 2 reverb units 1 delay unit Grafische equaliser op master outputs en op de eerste 6 auxilliary outputs</li> <li>•Monitors: Bij voorkeur 6 dezelfde passieve wedgen. Zoniet kunnen de laatste 2 ook een kleinere versie zijn</li> </ul>

Video	
<b>Video</b>	Er wordt geprojecteerd met witte tekst op een zwart vlak van 4x 0,80m, de hele breedte wordt gebruikt!  Van het theater: Zeer goede projector. (Frontprojectie) min 4500 Lummen (lens 1,2) VGA vanuit FOH plek, Beamer hangt in de kap.

Gastvrijheid	
<b>Water</b>	Drinkwater op het podium
<b>Handdoeken</b>	Van het theater
<b>Wasmachine</b>	n.v.t.
<b>Droger</b>	n.v.t.
<b>Kleedster</b>	n.v.t.

Vervoer	
<b>Vervoermiddelen</b>	1*bakwagen met backline en decor

Overig	
<b>Merchandise</b>	Ja, op het podium na de show
<b>Bijzonderheden</b>	De technische coordinator van de tournee heeft samen met Jonas Castelijns de technische fiche van de voorstelling goed vergeleken met de technische fiches van de theaters om te checken of het allemaal haalbaar was technisch. Het lijkt ons allemaal haalbaar. Graag snel contact opnemen met de technisch coordinator (seb@totheater.nl) indien er iets niet kan.  Met de volgende theaters is contact opgenomen en het volgende afgesproken: -Leeuwarden: beamer wordt ingehuurd door het theater, Roland M400 mengtafel

# Technische fiche Little Tommy



## Bijzonderheden

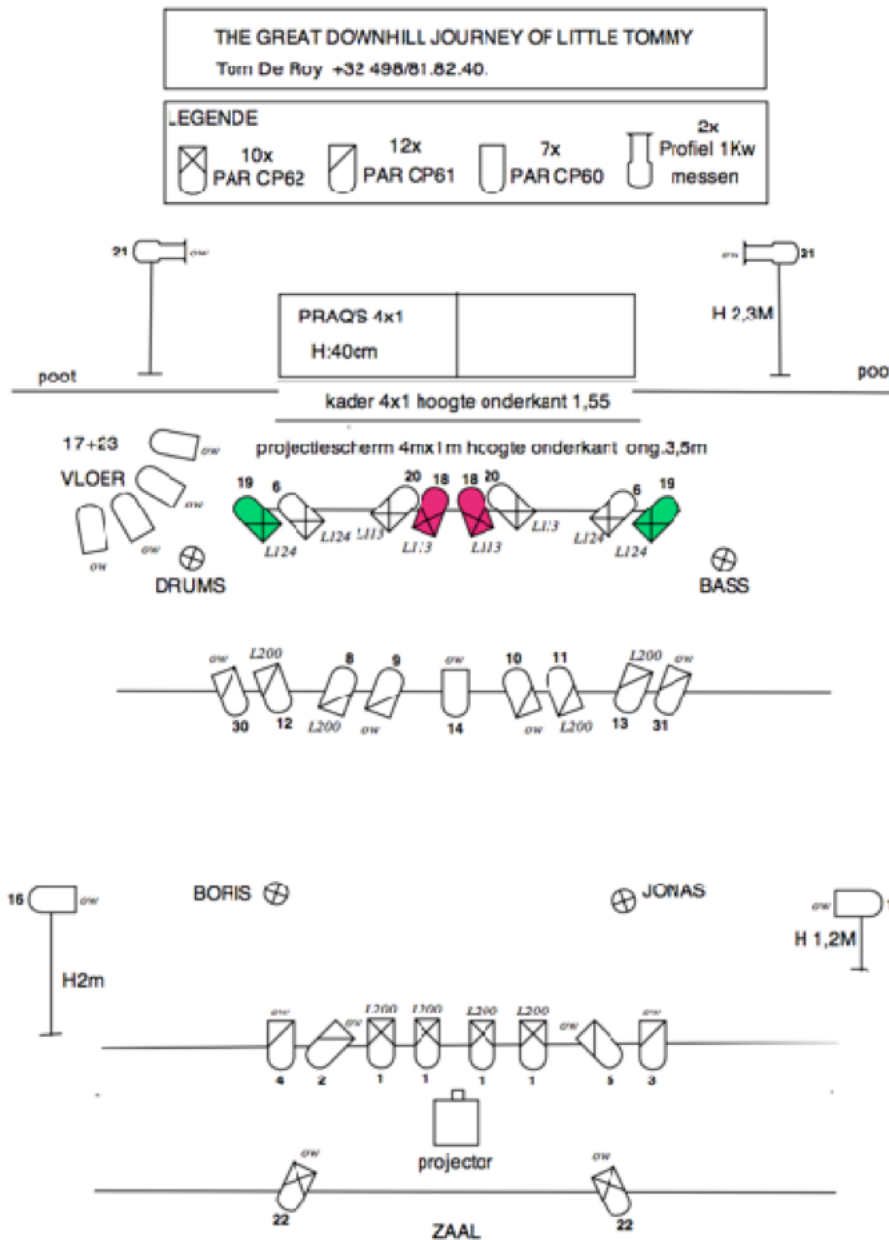
- Enschede: wat niet aanwezig is in het theater wordt aangevuld met apparatuur uit de andere locaties.
- Alkmaar: beamer staat ingepland voor de voorstelling
- Utrecht: beamer en Digico SD9 ingepland voor de voorstelling
- Dronten: beamer aanwezig

# Technische fiche Little Tommy



## Lichtplan:

### 2. LICHT



# Technische fiche Little Tommy



## Geluidsplan:

The Downhill Journey Patch					
CH	Source	MIC/DI	Stand	positie	opmerking
1	Kick in	sm91	/	jardin achter	niet vereist
2	Kick out	B52	small	jardin achter	liefst geen D112, D6, 406
3	Snare top	441	small	jardin achter	eigen mic
4	Snare Bottom	M69	small	jardin achter	eigen mic
5	Hihat	MK012	small	jardin achter	eigen mic
6	Racktom	421	small	jardin achter	eigen mic
7	Floortom	421	small	jardin achter	eigen mic
8	OH SL	414	large	jardin achter	
9	OH SR	414	large	jardin achter	
10	Sampler	DI	/	jardin achter	pad 0Db
11	Bass DI	DI	/	cour achter	pad -20DB
12	Bass MIC	PL80	small	cour achter	eigen mic
13	Git boris	EV160	small	jardin voor	eigen mic
14	Git J Front	EV160	small	cour voor	eigen mic
15	Git J Back	E606	small	cour voor	421, D112 kan ook, geen 57
16	Git J Ac	DI	/	cour voor	pad 0DB
17	Rhodes	DI	/	center cour voor	pad 0DB
18	Korg L	DI	/	center cour voor	pad 0Db
19	Korg R	DI	/	center cour voor	pad 0Db
20	Voc Thomas	OM7	large	jardin achter	eigen mic
21	Voc PJ	OM 7	large	cour achter	eigen mic
22	Voc Sara	B58a	/	center achter	
23	Voc Boris	M431	large	jardin center voor	eigen mic
24	Voc Jonas	B58a	large	center cour voor	

Outputs		
Source		Position
Aux 1	Wedge 1	Jardin voor
Aux 2	Wedge 2	Cour voor
Aux 3	Wedge 3	jardin achter
Aux 4	Wedge 4	cour achter
Aux 5	Wedge 5	Center achter
Aux 6	Wedge 6	Center voor
Aux 7	Reverb 1	
Aux 8	Reverb 2	
Aux 9	Delay	
main L		
Main R		
Center		
Fills		
Sub		