

Technische fiche Slapdash Galaxy (Bunk)



Algemene gegevens	
Productie	Slapdash Galaxy (Bunk)
Gezelschap	Bunk Puppets
Producent	Van Baasbank & Vos
Titel voorstelling	Slapdash Galaxy
Voorstellingslengte	55 minuten zonder pauze
Aantal technici	1
Aantal artiesten	1
Aantal overig	0

Contacten	
TOT tech. producent	Seb Jongejans, TOT B.V.
Telefoonnummer	+31-(0)6-21253790
E-mail	seb@totheater.nl
TOT technicus	n.v.t.
Techn. gezelschap	Bindi Green

Planning	
Aankomst techniek	zie planning bij personeel theater
Aankomst artiesten	samen met technicus
Duur afbreken	60 minuten
Personeel theater	2 technici van het theater. Poppen speler van gezelschap bouwt mee, samen met hun technicus. Aanvang bouw: Dordrecht: 7u00-voorstelling om 14u00. (eerste voorstelling, decor wordt in elkaar gezet voor hele tournee) Heerenveen: 12u00-voorstelling 19u15. Graag voor 12uur geluncht! Zaandam: 9u00-show om 15u30 Alkmaar: 8u00-show om 14u30 Eindhoven: 9u00-show om 15u30 Alle andere steden: 13u00 aanvang bouw.

Toneel	
Speelvlak	minimaal 7m bij 6m, 4.5m hoog
Afstopping	Fond en minimaal 2 poten per kant.
Decor	Door het gezelschap geleverd: •1 kubische structuur van 1.8m*1.8m*1.8m •Scherm 1: vast gemaakt aan de voorkant van de kuub, bovenkant scherm is 2.4m boven de grond •Scherm 2: staande scherm van 2.7m breed bij 3m hoog, deze wordt verplaatst waardoor er een vrije ruimte van minimaal 3m nodig is. Door het theater te leveren: 1 rekwiesieten tafel 4*10kg kluiten
Rigging	•het gezelschap neemt mee een katrol systeem waar o.a. een pop aan hangt, en bediend wordt door iemand uit het publiek.
Changementen	n.v.t.
Balletvloer	zwarte balletvloer van het theater
Vleugel/piano	n.v.t.
Vuur/rook	2* Rookmachine van het gezelschap

Licht	
Lichttechnicus	Van het gezelschap
Lichttafel	Van het theater

Licht	Materiaal van het theater, zie lichtplan 13 fresnels met barndoors 11 profielen met iris alternatieven ook mogelijk. Er wordt misschien extra zaallicht ingehangen indien nodig ivm met veel interactie met het publiek. Black-out zeer belangrijk, graag alle storende lichtbronnen zo goed mogelijk gedimd of indien mogelijk zelfs uit. Er zijn een aantal vloeraansluitingen en vaste spanning punten nodig voor materialen van het gezelschap - 2 x Chauvet DJ Hurricane 1000 Smoke Machine 800w - 11 x Chauvet DJ LED Pinspot 2, 3w - 1 x Birdie par 16 - 3 x Magik LED Multipar 5 channel fixtures (RGBWA) 3 pin dmx connection
Dimmers	Van het theater
Vloerstatieven	Van het theater
Filters	Van het theater

Geluid	
FOH technicus	Van het theater
Speakers	Van het theater
Geluidstafel	Van het theater
Microfoons	Het gezelschap neemt een eigen zender mee met headset, Sennheiser sk100: freq range 626 - 662 MHz Tijdens de voorstelling en soundcheck is er een technicus van het theater nodig om de levels in de gaten te houden en de zender goed in te stellen.
Geluid overig	Het gezelschap heeft een eigen laptop met een Qlab file. De cues worden door de technicus van het gezelschap doorgedrukt.
Geluid theater	-2*monitors -1*minijack aansluiting voor laptop gezelschap

Video	
Video	Er is geen video. De voorstelling is gebaseerd op schaduwspel.

Gastvrijheid	
Water	Drinkwater op het podium
Handdoeken	Van het theater
Wasmachine	n.v.t.
Droger	n.v.t.
Kleedster	n.v.t.

Vervoer	
Vervoermiddelen	1 auto

Overig	
Merchandise	n.v.t.
Bijzonderheden	In geval van een podium, liefst een trap in het midden, anders Links en rechts van het podium. Mensen uit het publiek worden af en toe op het podium gehaald. Publiek zo dicht bij mogelijk van het podium plaatsen, dus niet overal verspreid.

Technische fiche Slapdash Galaxy (Bunk)



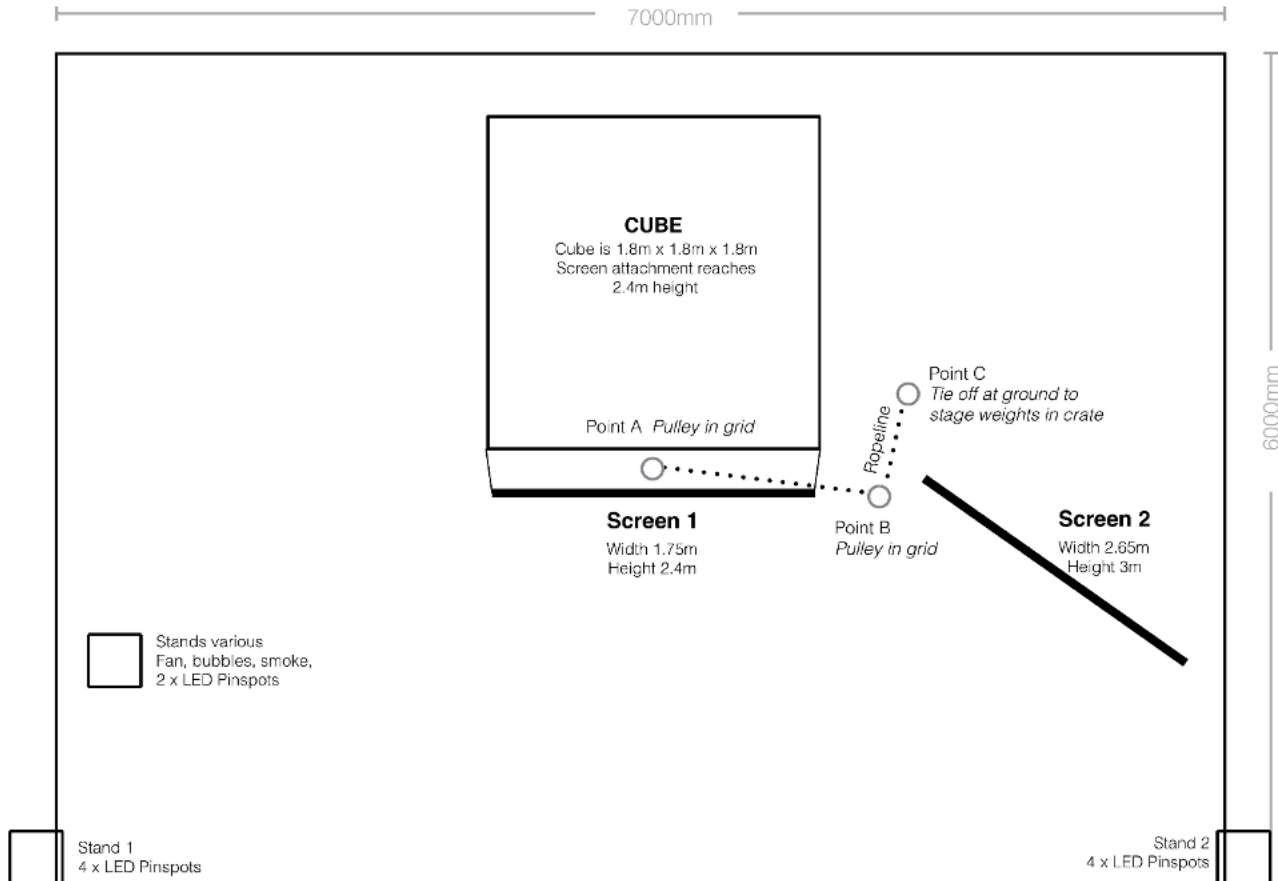
Decorplan:

Slapdash Galaxy - Bunk Puppets

Stage Plan

Version Date: April 2017

Minimum stage area required is indicated by the box below - 7m wide x 6m deep, with wing space of 2m both side.



Technische fiche Slapdash Galaxy (Bunk)



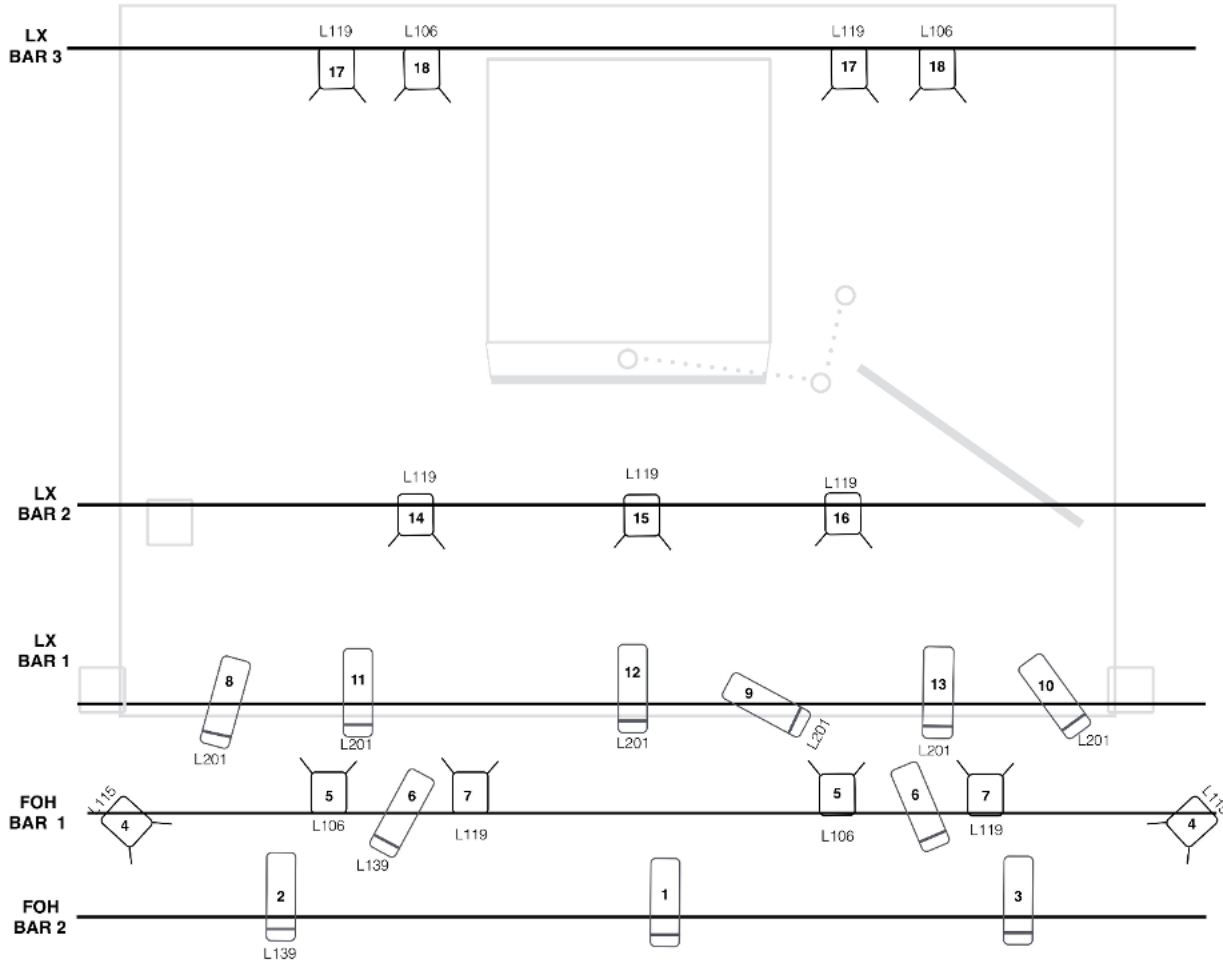
Lichtplan:

Slapdash Galaxy - Bunk Puppets

This plan indicates the elements required and general placement of fixtures in relation to stage plan. The lighting plan will adapt to suit standard rig in respective venues. Variations may be required to suit the venue.

Lighting Plan - Grid *Not To Scale*

Version Date: April 2017



Venue to provide

Fresnel x 13
Channel No **9**
Gel Colour L119

Profile x 11
Channel No **7**
Gel Colour L119

Gel Colours
Lee filter numbers

7	Blue	L119
4	Red	L106
5	Steel	L201
2	Aqua	L115
2	Green	L139
4	Open White	

Colours listed here are preferred options. Variations are possible with the approval of the touring technician.

Front of House Bars
Distance from stage not to scale

Slapdash Galaxy - Bunk Puppets





Technical Plan - Floor *Not To Scale*

This plan indicates the technical requirements at floor level general placement of where the Bunk fixtures will be located. Fixtures are built into the set elements that we are touring with. Each item will have a standard Australian power plug and all are currently tested and tagged.

Version Date: April 2017

Venue to provide

Power supply to touring fixtures

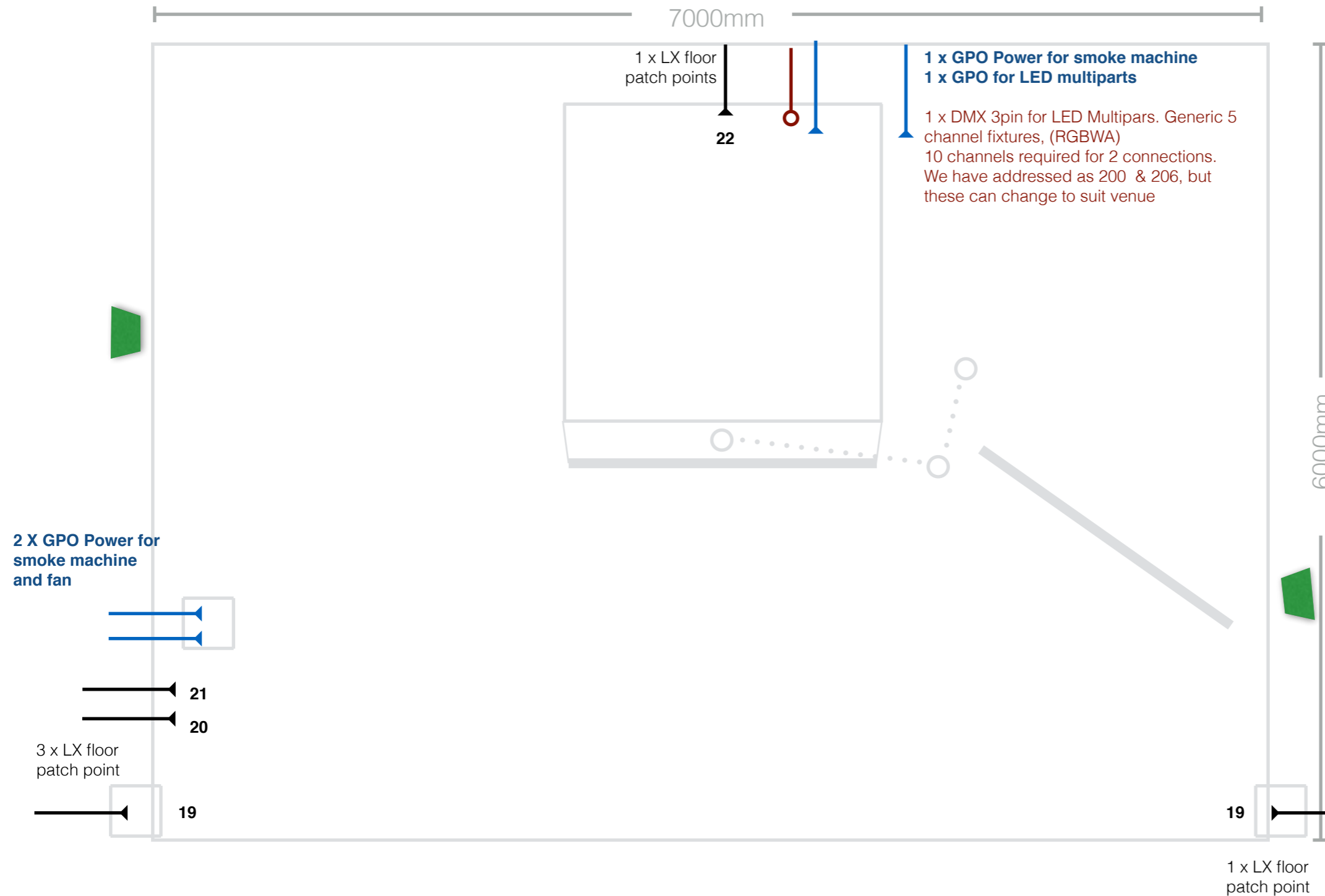
-  Mains power
-  LX Patching power
-  DMX 3 pin connection for LEDs
-  Foldback monitors

Company to provide

Fixtures for the following LX patch positions. Each fixture has a short power supply and is tagged. Each fixture will be mounted on a set element or a stand supplied by the company

- 19** 8 x LED pinspots, (4 SL and 4 SR)
- 20** 1 x LED Pinspot
- 21** 1 x LED Pinspot
- 22** 1 x Birdie, inside box
- 23** 1 X LED Multipar 5ch inside box
- 24** 2 x LED Multipar 5 ch mounted on box roof

2 x Chauvet Hurricane 1000 smoke machine 800w
1 x Domestic Fan



Slapdash Galaxy - Bunk Puppets

Lighting Fixture & Focus Notes

Version Date: April 2017

Channel Number	Fixture	Colour	Lee Number	Purpose	Focus Notes
1	Profile	OW	L201	DSC Wash	Front wash for performer downstage, angled slightly to OP to avoid screens
2	Profile	Green	L139	Machine spot special	Front wash for performer downstage, angled slightly to CS to avoid screens
3	Profile	Green	L201	DS PS Wash	Highlight machines area where performer sits, capture the stands and crates
4	Fresnel	Aqua	L115	Audience	First 2 or 3 rows of audience and aisles. Cross wash, to keep off the walls
	Fresnel	Aqua	L115	Audience	First 2 or 3 rows of audience and aisles. Cross wash, to keep off the walls
5	Fresnel	Red	L106	Front Danger lights	Gen wash colour on Puppet Stand, and Box Front
	Fresnel	Red	L106	Front Danger lights	Gen wash colour on Screen 2
6	Fresnel	OW	L139	Spider Special	Puppetry special for Balloon special above box
	Fresnel	OW		Front wash fill	Puppetry special for Balloon special above box
7	Fresnel	Dark Blue	L119	Dark wash	Front was for performer downstage
	Fresnel	Dark Blue	L119	Dark wash	Front was for performer downstage
8	Profile	Cool Blue	L201	Spot Special	Spot special for performance area DSOP, capture performer and stands and crates
9	Profile	Cool Blue	L201	Spot Special	Spot special for performance area DSOP, capture performer and stands and crates
10	Profile	Cool Blue	L201	Spiderman Special	Corridor in front of Screen 2, to capture person attached to balloon being the spider
11	Profile	Cool Blue	L201	Down stage wash	Down stage PS, stage wash , focused with the screen up on the Box
12	Profile	Cool Blue	L201	Down stage wash	US CS, wash, focussed with screen down to capture the area in front of and next to the Box
13	Profile	Cool Blue	L201	Down stage wash	Down stage OP, stage wash, focussed with the screen up on the Box
14	Fresnel	Dark Blue	L119	Down stage top light	Top Light, keep off the box, focussed DSOP with Screen up on Box
15	Fresnel	Dark Blue	L119	Down stage top light	Top Light, focussed US CS with Screen down to capture the area in front of and next to the Box
16	Fresnel	Dark Blue	L119	Down stage top light	Top Light, keep off the box, focussed DSPS with Screen up on Box
17	Fresnel	Dark Blue	L119	Back light Blue	General backlight, keep focussed in front of the the Box
	Fresnel	Dark Blue	L119	Back light Blue	General backlight, keep focussed in front of the the Box
18	Fresnel	Red	L106	Back Danger light	Red back light focussed on the floor and the set
	Fresnel	Red	L106	Back Danger light	Red back light focussed on the floor and the set
Fixtures below supplied by Bunk Puppets. Patching connection required at floor level. See plan for detail.					
19	LED Pinspots	OW		DS Puppetry corridor	Bracket with 4 LED pinspots on stand, creating a DS corridor of light. Requires ballast.
	LED Pinspots	OW		DS Puppetry corridor	Bracket with 4 LED pinspots on stand, creating a DS corridor of light.
20	LED Pinspot	OW		Titles light	Mounted on Frame, directed towards mirror cards with titles. Requires ballast.
21	LED Pinspot	OW		Screen light	Mounted on Frame with fan, projects onto Screen 2. Requires ballast.
22	Birdie (modified)	OW		Cockpit	Mounteed inside box, projects onto the rear of Screen 1. Requires ballast.
23	3 pin LED Multipar 5	RGBWA		Backlight smoke rings	Mounted inside Box, focussed towards audience .
24	3 pin LED Multipar 5	RGBWA		Backlight spider	Mounted on top of Box, focussed in the air above the Box
	3 pin LED Multipar 5	RGBWA		Backlight spider	Mounted on top of Box, focussed in the air above the Box